



## บทที่ 1

## บทนำ

## 1.1 ความเป็นมาของโครงการ

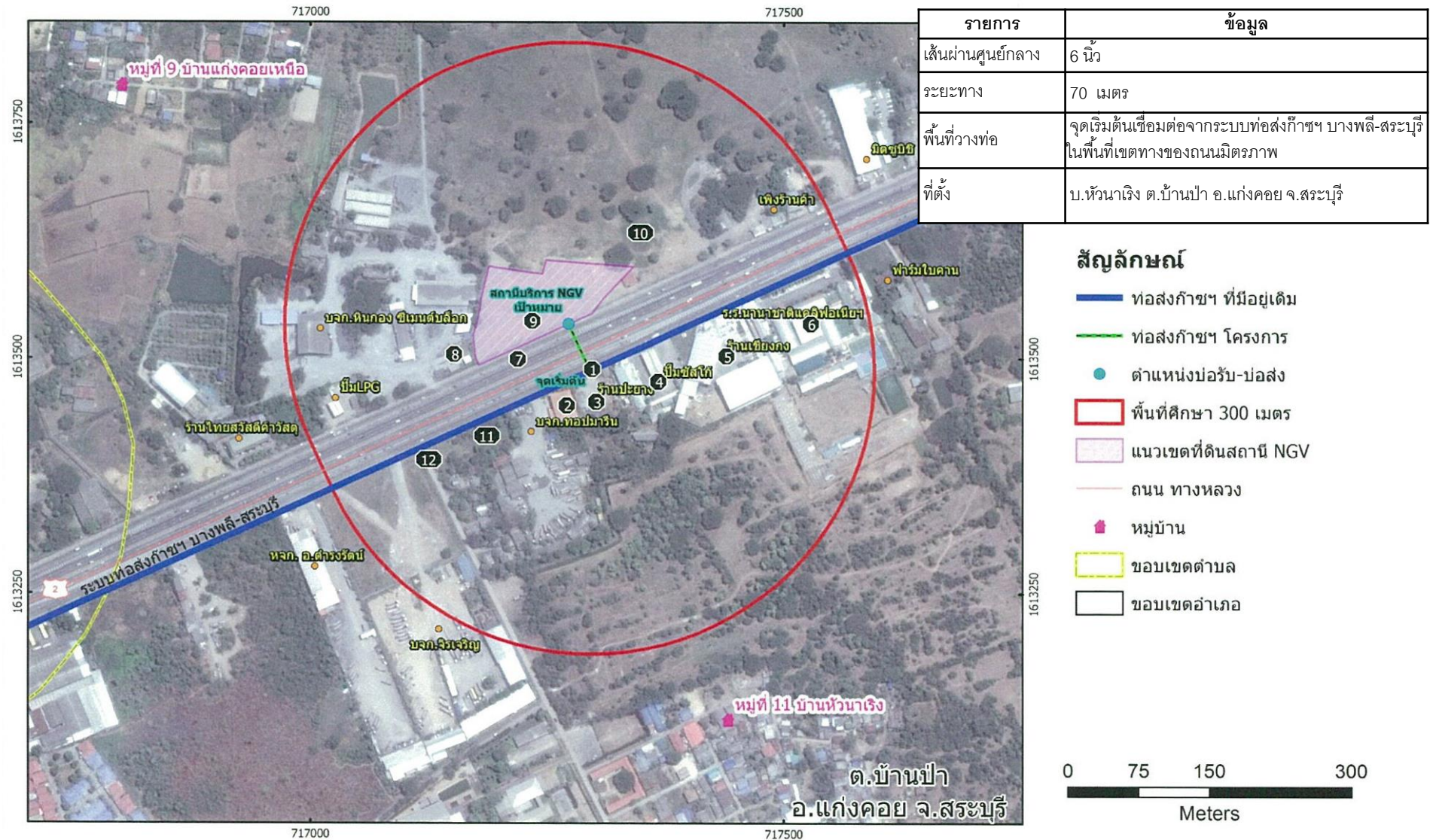
โครงการทอส่งก๊าซธรรมชาติ จัดเป็นประเภทโครงการระบบการขนส่งปิโตรเลียมทางท่อที่ต้องจัดทำรายงานการวิเคราะห์ผลกระทบสิ่งแวดล้อม (EIA) เสนอต่อสำนักงานนโยบายและแผนทรัพยากรธรรมชาติและสิ่งแวดล้อม (สผ.) และคณะกรรมการผู้ชำนาญการพิจารณารายงานการวิเคราะห์ผลกระทบสิ่งแวดล้อมด้านโครงการพลังงาน เพื่อพิจารณาให้ความเห็นชอบก่อนดำเนินการก่อสร้าง และดำเนินการโครงการ ซึ่งเป็นไปตามประกาศกระทรวงทรัพยากรธรรมชาติและสิ่งแวดล้อม เรื่อง กำหนดโครงการ กิจการ หรือการดำเนินการ ซึ่งต้องจัดทำรายงานการประเมินผลกระทบสิ่งแวดล้อม และหลักเกณฑ์ วิธีการ และเงื่อนไขในการจัดทำรายงานการประเมินผลกระทบสิ่งแวดล้อม พ.ศ. ๒๕๖๑ ออกตามความในมาตรา ๔๘ และมาตรา ๕๑/๔ แห่งพระราชบัญญัติส่งเสริมและรักษาคุณภาพสิ่งแวดล้อมแห่งชาติ พ.ศ. ๒๕๓๕ ซึ่งแก้ไขเพิ่มเติมโดยพระราชบัญญัติส่งเสริมและรักษาคุณภาพสิ่งแวดล้อมแห่งชาติ (ฉบับที่ ๒) พ.ศ. ๒๕๖๑ และเมื่อรายงานการวิเคราะห์ผลกระทบสิ่งแวดล้อมได้ผ่านความเห็นชอบจากคณะกรรมการผู้ชำนาญการพิจารณารายงานฯ เจ้าของโครงการมีหน้าที่ต้องปฏิบัติตามมาตรการด้านสิ่งแวดล้อมที่กำหนดเป็นเงื่อนไขไว้ในรายงานฯ เพื่อป้องกันและแก้ไขผลกระทบสิ่งแวดล้อมที่อาจเกิดขึ้น ทั้งในระยะก่อสร้าง และระยะดำเนินโครงการพร้อมรายงานผลการปฏิบัติตามมาตรการฯ ต่อสำนักงานนโยบายและแผนทรัพยากรธรรมชาติและสิ่งแวดล้อม (สผ.) และหน่วยงานที่เกี่ยวข้องเพื่อพิจารณาทุก ๆ 6 เดือน

ในปี พ.ศ. 2568 ส่วนปฏิบัติการระบบท่อเขต 2 (ปท.2) มีโครงการทอส่งก๊าซธรรมชาติไปยังสถานีบริการก๊าซธรรมชาติ NGV ที่ต้องดำเนินการติดตามและจัดทำรายงานผลการปฏิบัติตามมาตรการฯ (ระยะดำเนินการ) จำนวน 1 โครงการทอส่งก๊าซฯ ซึ่งครอบคลุมพื้นที่ใน 1 จังหวัด ได้แก่ จังหวัดสระบุรี โดยรายละเอียด ดังรูปที่ 1.1-1

- 1) โครงการทอส่งก๊าซธรรมชาติไปยังสถานีบริการ NGV ของสมาคมขนส่งทางบกแห่งประเทศไทย พื้นที่ อ.แก่งคอย จ.สระบุรี

โดยมีรายละเอียดการได้รับเห็นชอบในรายงานการวิเคราะห์ผลกระทบสิ่งแวดล้อม ช่วงเวลาดำเนินงานโครงการและการจัดทำรายงานผลการปฏิบัติตามมาตรการฯ ที่ผ่านมาสรุปไว้ในตารางที่ 1.1-1 (รายละเอียดของหนังสือแจ้งมติเห็นชอบของคณะกรรมการพิจารณารายงานฯ และเงื่อนไขที่กำหนดไว้ในรายงานการวิเคราะห์ผลกระทบสิ่งแวดล้อมของแต่ละโครงการทอส่งก๊าซฯ แสดงในภาคผนวก ก)

ทั้งนี้ การดำเนินงานในระยะเปิดจ่ายก๊าซธรรมชาติของโครงการทอส่งก๊าซธรรมชาติ ของ ปตท. อยู่ในความรับผิดชอบของสายงานระบบทอส่งก๊าซธรรมชาติ ซึ่งแบ่งเขตความรับผิดชอบออกเป็น 14 เขต (ระบบทอแบบ 12 เขต ระบบทอในทะเล 1 เขต และ บำรุงรักษาสถานีชายฝั่ง 1 เขต ) โดยมีศูนย์ปฏิบัติการชลบุรี เป็นศูนย์หลัก แต่ละเขตพื้นที่มีหน้าที่ในการควบคุมและวางแผนการปฏิบัติการ การบำรุงรักษาทอส่งก๊าซ การป้องกันและระงับเหตุฉุกเฉิน รวมทั้งรับผิดชอบในการปฏิบัติตามมาตรการป้องกันและแก้ไขผลกระทบสิ่งแวดล้อม และมาตรการติดตามตรวจสอบผลกระทบสิ่งแวดล้อมของแต่ละโครงการทอส่งก๊าซธรรมชาติ ให้สอดคล้องกับเงื่อนไขที่ระบุไว้ในรายงานการวิเคราะห์ผลกระทบสิ่งแวดล้อมของโครงการนั้น ๆ



รูปที่ 2.1-1 แผนที่แสดงแนวท่อส่งก๊าซฯ โครงการท่อส่งก๊าซธรรมชาติไปยังสถานีบริการ NGV ของสมาคมขนส่งทางบกแห่งประเทศไทย พื้นที่ อ.แก่งคอย จ.สระบุรี



ตารางที่ 1.1-1 สรุปรายละเอียดการดำเนินงานของโครงการท่อส่งก๊าซฯ และการจัดทำรายงานผลการปฏิบัติตามมาตรการฯ ในพื้นที่ ปท.2 ที่ผ่านมา

ระบบท่อส่งก๊าซธรรมชาติ	มติคณะกรรมการ ผู้ชำนาญการฯ เห็นชอบต่อรายงาน EIA	อ้างอิงหนังสือแจ้ง เห็นชอบจาก สผ.	ปีที่ให้บริการ/ จ่ายก๊าซ เข้าสู่ระบบ	ประวัติการจัดทำรายงานผลการปฏิบัติฯ (ระยะดำเนินการ)												
				มกราคม-มิถุนายน						กรกฎาคม-ธันวาคม						
				ปี 61	ปี 62	ปี 63	ปี 64 - ปี 66	ปี 67	ปี 68*	ปี 60	ปี 61	ปี 62	ปี 63	ปี 64 - ปี 66	ปี 67	ปี 68
1. โครงการท่อส่งก๊าซธรรมชาติไปยัง สถานีบริการ NGV ของสมาคม ขนส่งทางบกแห่งประเทศไทย พื้นที่ อ.แก่งคอย จ.สระบุรี	การประชุมครั้งที่ 38/2558 เมื่อวันที่ 17 ธ.ค. 58	ที่ ทส 1009.7/15591 ลงวันที่ 23 ธ.ค. 58	23 ก.พ. 60	✓	✓	✓	✓	✓	✓	✓	✓	✓	✓	✓	✓	-

หมายเหตุ : \* หมายถึง รอบการจัดทำรายงานเดือนมกราคม - มิถุนายน 2568



ตารางที่ 1.1-2 รายละเอียดการเปลี่ยนแปลงโครงการท่อส่งก๊าซฯ ในพื้นที่ ปท.2

โครงการท่อส่งก๊าซธรรมชาติ	การเปลี่ยนแปลง	รายละเอียดการเปลี่ยนแปลง
โครงการท่อส่งก๊าซธรรมชาติไปยังสถานีบริการ NGV ของสมาคมขนส่งทางบกแห่งประเทศไทย พื้นที่ อ.แก่งคอย จ.สระบุรี	N/A	N/A



## 1.2 วัตถุประสงค์การศึกษา

การจัดทำรายงานการปฏิบัติตามมาตรการป้องกันและแก้ไขผลกระทบสิ่งแวดล้อมและมาตรการติดตามตรวจสอบผลกระทบสิ่งแวดล้อม (ระยะดำเนินการ) ของโครงการทอส่งก๊าซธรรมชาติในพื้นที่รับผิดชอบของส่วนปฏิบัติการระบบท่อเขต 2 ของ ปตท. มีวัตถุประสงค์ของการดำเนินการดังนี้

- 1) เพื่อติดตามตรวจสอบผลการดำเนินงานตามมาตรการป้องกันและแก้ไขผลกระทบสิ่งแวดล้อม และมาตรการติดตามตรวจสอบผลกระทบสิ่งแวดล้อม (ระยะดำเนินการ) (Operational Phase) ของโครงการทอส่งก๊าซธรรมชาติในพื้นที่รับผิดชอบของส่วนปฏิบัติการระบบท่อเขต 2
- 2) เพื่อนำผลการดำเนินงานตามมาตรการป้องกันและแก้ไขผลกระทบสิ่งแวดล้อม และมาตรการติดตามตรวจสอบผลกระทบสิ่งแวดล้อม (ระยะดำเนินการ) (Operational Phase) ของโครงการทอส่งก๊าซธรรมชาติในเขตรับผิดชอบของส่วนปฏิบัติการระบบท่อเขต 2 มาจัดทำรายงานผลการปฏิบัติตามมาตรการป้องกันและแก้ไขผลกระทบสิ่งแวดล้อม และมาตรการติดตามตรวจสอบผลกระทบสิ่งแวดล้อม (ระยะดำเนินการ) นำเสนอต่อสำนักงานนโยบายและแผนทรัพยากรธรรมชาติและสิ่งแวดล้อม (สผ.)
- 3) เพื่อเป็นข้อมูลในการพิจารณา ปรับปรุง การดำเนินงานด้านการลดและติดตามตรวจสอบผลกระทบสิ่งแวดล้อมของสายงานระบบท่อส่งก๊าซธรรมชาติ
- 4) เพื่อใช้เป็นข้อมูลพิจารณาทบทวนความเหมาะสมของมาตรการลดและติดตามตรวจสอบ ผลกระทบสิ่งแวดล้อมในรายงานการวิเคราะห์ผลกระทบสิ่งแวดล้อม และ/หรือนำไปพัฒนาปรับปรุงให้เหมาะสมและสอดคล้องกับการดำเนินโครงการของ ปตท. ต่อไป

## 1.3 ขอบเขตและแนวทางการศึกษา

บริษัท ปตท. ได้ศึกษาและดำเนินการติดตามตรวจสอบผลการปฏิบัติตามมาตรการป้องกัน และแก้ไขผลกระทบสิ่งแวดล้อม และมาตรการติดตามตรวจสอบผลกระทบสิ่งแวดล้อม ที่กำหนดเป็นเงื่อนไขไว้ในรายงานการวิเคราะห์ผลกระทบสิ่งแวดล้อม ตาม**ประกาศกระทรวงทรัพยากรธรรมชาติและสิ่งแวดล้อม เรื่อง หลักเกณฑ์ และวิธีการจัดทำรายงานผลการปฏิบัติตามมาตรการที่กำหนดไว้ในรายงานการประเมินผลกระทบสิ่งแวดล้อมซึ่งผู้ดำเนินการ หรือผู้ขออนุญาตจะต้องจัดทำเมื่อได้รับอนุญาตให้ดำเนินโครงการหรือกิจการแล้ว พ.ศ. 2561 ฉบับ 2 พ.ศ.2564 และ ฉบับ 3 พ.ศ.2568**

การศึกษาติดตามตรวจสอบและจัดทำรายงานผลการปฏิบัติตามมาตรการป้องกันและแก้ไขผลกระทบสิ่งแวดล้อมและมาตรการติดตามตรวจสอบผลกระทบสิ่งแวดล้อม (ระยะดำเนินการ) ของโครงการทอส่งก๊าซธรรมชาติในเขตพื้นที่รับผิดชอบของ ปท.2 ได้ดำเนินการโดยนักวิชาการสิ่งแวดล้อมที่มีความรู้และประสบการณ์ในการติดตามตรวจสอบการปฏิบัติตามมาตรการฯ ของแต่ละโครงการทอส่งก๊าซฯ โดยมีรายละเอียดของการดำเนินงานดังนี้

- 1) ทบทวนเงื่อนไขที่กำหนดไว้ในรายงานการวิเคราะห์ผลกระทบสิ่งแวดล้อมของแต่ละโครงการทอส่งก๊าซธรรมชาติในพื้นที่รับผิดชอบของ ปท.2 รวมถึงการทบทวนรายงานผลการปฏิบัติตามมาตรการฯ ที่ผ่านมา
- 2) ติดตามและรวบรวมข้อมูลผลการปฏิบัติตามมาตรการป้องกันและแก้ไขผลกระทบสิ่งแวดล้อมและมาตรการติดตามตรวจสอบผลกระทบสิ่งแวดล้อม จากการสำรวจสภาพพื้นที่ การสอบถามเจ้าหน้าที่ของ ปตท. และการรวบรวม





ข้อมูลเอกสารเกี่ยวกับการดำเนินงานตามเงื่อนไขที่ระบุไว้ในรายงานการวิเคราะห์ผลกระทบสิ่งแวดล้อมของโครงการทอส่งก๊าซธรรมชาติในพื้นที่รับผิดชอบของ ปท.2 เช่น เอกสารแสดงการบำรุงรักษาระบบท่อ การบำรุงรักษาอุปกรณ์ การตรวจสอบแนวท่อ การฝึกอบรมความปลอดภัย การซ้อมเหตุการณ์ฉุกเฉิน และการดำเนินงานด้านมวลชนสัมพันธ์และประชาสัมพันธ์ เป็นต้น

3) สรุปผลการปฏิบัติตามมาตรการป้องกันและแก้ไขผลกระทบสิ่งแวดล้อม และมาตรการติดตามตรวจสอบผลกระทบสิ่งแวดล้อม โดยนำข้อมูลและเอกสารที่รวบรวมได้ มาวิเคราะห์และแสดงผลการปฏิบัติตามมาตรการฯ โดยใช้แบบฟอร์มของ สผ. พร้อมรูปถ่ายประกอบคำบรรยาย

4) จัดเตรียมรายงานผลการปฏิบัติตามมาตรการป้องกันและแก้ไขผลกระทบสิ่งแวดล้อม และมาตรการติดตามตรวจสอบผลกระทบสิ่งแวดล้อม (ระยะดำเนินการ) ของโครงการทอส่งก๊าซธรรมชาติในพื้นที่รับผิดชอบของ ปท.2 ตามแนวทางการเสนอรายงานผลการปฏิบัติตามมาตรการป้องกันและแก้ไขผลกระทบสิ่งแวดล้อม และมาตรการติดตามตรวจสอบผลกระทบสิ่งแวดล้อมของ สผ.

#### 1.4 มาตรการทั่วไป มาตรการป้องกันและแก้ไขผลกระทบสิ่งแวดล้อม และมาตรการติดตามตรวจสอบผลกระทบสิ่งแวดล้อม

##### 1.4.1 มาตรการป้องกันและแก้ไขผลกระทบสิ่งแวดล้อม

จากการศึกษาและรวบรวมมาตรการป้องกันและแก้ไขผลกระทบสิ่งแวดล้อม (ระยะดำเนินการ) ของโครงการทอส่งก๊าซธรรมชาติในเขตพื้นที่รับผิดชอบของ ปท.2 ซึ่ง สผ. ได้กำหนดไว้เป็นเงื่อนไขในรายงานการวิเคราะห์ผลกระทบสิ่งแวดล้อมที่ได้รับความเห็นชอบ พบว่า มีมาตรการด้านสิ่งแวดล้อมที่โครงการทอส่งก๊าซธรรมชาติไปยังสถานีบริการ NGV ของสมาคมขนส่งทางบกแห่งประเทศไทย พื้นที่ อ.แก่งคอย จ.สระบุรี ต้องปฏิบัติตาม 2 ประเด็น ได้แก่ (1) สังคมและการมีส่วนร่วมของประชาชน (2) ด้านอาชีวอนามัยและความปลอดภัย รายละเอียดมาตรการป้องกันและแก้ไขผลกระทบสิ่งแวดล้อมของโครงการ แสดงดังตารางที่ 1.4-1

##### 1.4.2 มาตรการติดตามตรวจสอบผลกระทบสิ่งแวดล้อม

มาตรการติดตามตรวจสอบผลกระทบสิ่งแวดล้อม(ระยะดำเนินการ) ของโครงการทอส่งก๊าซธรรมชาติไปยังสถานีบริการ NGV ของสมาคมขนส่งทางบกแห่งประเทศไทย พื้นที่ อ.แก่งคอย จ.สระบุรี ซึ่ง สผ. ได้กำหนดไว้เป็นเงื่อนไขในรายงานการวิเคราะห์ผลกระทบสิ่งแวดล้อมพบว่า มีมาตรการสิ่งแวดล้อมที่ต้องปฏิบัติตาม 2 ประเด็น ได้แก่ (1) สังคมและการมีส่วนร่วมของประชาชน (2) ด้านอาชีวอนามัยและความปลอดภัย รายละเอียดของมาตรการติดตามตรวจสอบผลกระทบสิ่งแวดล้อมของแต่ละโครงการทอส่งก๊าซฯ ในพื้นที่ที่รับผิดชอบของโครงการ แสดงดังตารางที่ 1.4-2



## 1.5 การนำเสนอรายงาน

การนำเสนอรายงานการติดตามตรวจสอบการปฏิบัติตามมาตรการป้องกันและแก้ไขผลกระทบสิ่งแวดล้อม และ มาตรการติดตามตรวจสอบผลกระทบสิ่งแวดล้อม(ระยะดำเนินการ) ของโครงการท่อส่งก๊าซธรรมชาติไปยังสถานีบริการ NGV ของสมาคมขนส่งทางบกแห่งประเทศไทย พื้นที่ อ.แก่งคอย จ.สระบุรี ระหว่างเดือนมกราคม - มิถุนายน 2568 โดยรูปแบบการจัดเตรียมรายงาน จำแนกเป็น 5 บท ดังนี้

บทที่ 1 บทนำ

บทที่ 2 รายละเอียดโครงการ

บทที่ 3 ผลการปฏิบัติตามมาตรการป้องกันและแก้ไขผลกระทบสิ่งแวดล้อม

บทที่ 4 ผลการปฏิบัติตามมาตรการติดตามตรวจสอบผลกระทบสิ่งแวดล้อม

บทที่ 5 สรุปผลการศึกษาและข้อเสนอแนะ

ภาคผนวก



### ตารางที่ 1.4-1 สรุปมาตรการป้องกันและแก้ไขผลกระทบสิ่งแวดล้อม (ระยะดำเนินการ)

#### ของโครงการทอส่งก๊าซธรรมชาติในพื้นที่รับผิดชอบของส่วนปฏิบัติการระบบท่อเขต 2

#### โครงการทอส่งก๊าซธรรมชาติไปยังสถานีบริการ NGV ของสมาคมขนส่งทางบกแห่งประเทศไทย พื้นที่ อ.แก่งคอย จ.สระบุรี

องค์ประกอบ สิ่งแวดล้อม	มาตรการป้องกันและแก้ไขผลกระทบสิ่งแวดล้อม	สถานที่ดำเนินการ	ระยะเวลาดำเนินการ
มาตรการทั่วไป	1) ปฏิบัติตามมาตรการป้องกันและแก้ไขผลกระทบสิ่งแวดล้อม และมาตรการติดตามตรวจสอบผลกระทบสิ่งแวดล้อม ในรูปแบบปฏิบัติการด้านสิ่งแวดล้อม ตามที่เสนอในรายงานการวิเคราะห์ผลกระทบสิ่งแวดล้อม โครงการทอส่งก๊าซธรรมชาติไปยังสถานีบริการ NGV ของสมาคมขนส่งทางบกแห่งประเทศไทย พื้นที่ อ.แก่งคอย จ.สระบุรี อย่างเคร่งครัด และใช้เป็นแนวทางในการกำกับ ควบคุมติดตามตรวจสอบของหน่วยงาน ประชาชน และ องค์กรที่เกี่ยวข้อง	พื้นที่โครงการ	ตลอดระยะดำเนินการ
	2) บริษัท ปตท. จำกัด (มหาชน) จะต้องได้รับอนุญาตให้ใช้พื้นที่ในการวางท่อจากหน่วยงานที่เกี่ยวข้องก่อนเริ่มดำเนินการก่อสร้างโครงการ และต้องเริ่มก่อสร้างหลังจากได้รับอนุญาตจากหน่วยงานอนุญาตแล้ว	พื้นที่โครงการ	ตลอดระยะดำเนินการ
	3) นำรายละเอียดในแผนปฏิบัติการด้านสิ่งแวดล้อมไปกำหนดในเงื่อนไขสัญญาว่าจ้างดำเนินการออกแบบ สัญญาก่อสร้างสัญญาดำเนินการอย่างละเอียดชัดเจน เพื่อให้เกิดประสิทธิภาพและประสิทธิผลในทางปฏิบัติและนำไปติดประกาศและเผยแพร่ให้กับชุมชนบริเวณพื้นที่โดยรอบโครงการรับทราบ	พื้นที่โครงการ	ตลอดระยะดำเนินการ
	4) ดำเนินการตามแผนปฏิบัติการด้านสังคม มวลชนสัมพันธ์ และการรับเรื่องร้องเรียน ตั้งแต่ระยะก่อนก่อสร้างโครงการ และดำเนินงานอย่างต่อเนื่องในระยะก่อสร้าง และระยะดำเนินการ เพื่อให้ชุมชนเกิดความเข้าใจและเข้ามามีส่วนร่วมในทุกขั้นตอนของการพัฒนาโครงการ	พื้นที่โครงการ	ตลอดระยะดำเนินการ
	5) จัดทำข้อมูลรายละเอียดโครงการ พร้อมแผนที่แสดงตำแหน่งแนวท่อที่ดำเนินการจริงอย่างละเอียดและชัดเจน และส่งให้หน่วยงานเจ้าของพื้นที่ที่แนวท่อพาดผ่าน เพื่อให้หน่วยงานดังกล่าวใช้ประกอบการวางแผนพัฒนาพื้นที่ในอนาคตเพื่อป้องกันและลดผลกระทบจากการเกิดอุบัติเหตุตามแนวท่อส่งก๊าซฯและนำเสนอให้สำนักงานนโยบายและแผนทรัพยากรธรรมชาติและสิ่งแวดล้อม โดยผนวกในรายงานผลการปฏิบัติตามแผนปฏิบัติการด้านสิ่งแวดล้อม	พื้นที่โครงการ	ตลอดระยะดำเนินการ





ตารางที่ 1.4-1 (ต่อ)

องค์ประกอบ สิ่งแวดล้อม	มาตรการป้องกันและแก้ไขผลกระทบสิ่งแวดล้อม	สถานที่ดำเนินการ	ระยะเวลาดำเนินการ
มาตรการทั่วไป	6) จัดทำคู่มือการระงับเหตุฉุกเฉินของโครงการทอส่งก๊าซธรรมชาติไปยังสถานีบริการ NGV ของสมาคมขนส่งทางบกแห่งประเทศไทย พื้นที่ อ.แก่งคอย จ.สระบุรี และประชาสัมพันธ์คู่มือดังกล่าว เพื่อให้ความรู้เกี่ยวกับการดำเนินการ และการปฏิบัติตนเมื่อเกิดเหตุฉุกเฉินต่อชุมชน หน่วยงานป้องกันและบรรเทาสาธารณภัยในพื้นที่ หน่วยงานด้านการจราจร และหน่วยงานต่างๆ ในพื้นที่อย่างต่อเนื่อง	พื้นที่โครงการ	ตลอดระยะดำเนินการ
	7) ตรวจสอบความพร้อมของการดำเนินงานตามแผนฉุกเฉินอย่างสม่ำเสมอ และฝึกซ้อมแผนฉุกเฉินกับชุมชน ผู้ประกอบการ หน่วยงานป้องกันและบรรเทาสาธารณภัยในพื้นที่ หน่วยงานด้านการจราจร และหน่วยงานต่างๆ ในพื้นที่อย่างต่อเนื่องเพื่อเตรียมความพร้อมทั้งด้านแผนงาน การบังคับบัญชา การประสานงาน และความพร้อมของอุปกรณ์ เมื่อเกิดเหตุฉุกเฉิน	พื้นที่โครงการ	ตลอดระยะดำเนินการ
	8) หากเกิดความเสียหายอันเนื่องมาจากการดำเนินการโครงการให้บริษัท ปตท. จำกัด (มหาชน) ดำเนินการจ่ายค่าชดเชยเร่งด่วนให้แก่ผู้ได้รับผลกระทบ เพื่อเป็นการบรรเทาทุกข์ฉุกเฉินในเบื้องต้น ซึ่งขั้นตอนการจ่ายค่าชดเชยในกรณีปกติ เมื่อสรุปสาเหตุและมูลค่าความเสียหายทั้งหมดแล้ว บริษัทประกันภัยจะจ่ายให้ผู้เสียหายโดยตรงตามขั้นตอนการชดเชยความเสียหายของบริษัทประกันภัย	พื้นที่โครงการ	ตลอดระยะดำเนินการ
	9) บริษัท ปตท. จำกัด (มหาชน) ต้องจัดทำและเสนอรายงานผลการปฏิบัติตามแผนปฏิบัติการด้านสิ่งแวดล้อม ให้สำนักงานนโยบายและแผนทรัพยากรธรรมชาติและสิ่งแวดล้อม (สผ.) จังหวัดสระบุรี กรมธุรกิจพลังงาน และสำนักงานคณะกรรมการกำกับกิจการพลังงาน พิจารณาทุก 6 เดือน ทั้งในระยะก่อสร้าง และระยะดำเนินการ ตามแนวทางการนำเสนอผลการติดตามตรวจสอบผลกระทบสิ่งแวดล้อม ของสำนักงานนโยบายและแผนทรัพยากรธรรมชาติและสิ่งแวดล้อม	พื้นที่โครงการ	ตลอดระยะดำเนินการ



ตารางที่ 1.4-1 (ต่อ)

องค์ประกอบ สิ่งแวดล้อม	มาตรการป้องกันและแก้ไขผลกระทบสิ่งแวดล้อม	สถานที่ดำเนินการ	ระยะเวลาดำเนินการ
มาตรการทั่วไป	10) หากผลการติดตามตรวจสอบผลกระทบสิ่งแวดล้อม แสดงให้เห็นแนวโน้มปัญหาสิ่งแวดล้อม บริษัท ปตท. จำกัด (มหาชน) ต้องดำเนินการปรับปรุงแก้ไขปัญหานั้นโดยเร็ว และหากเกิดเหตุการณ์ใดๆ ที่อาจก่อให้เกิดผลกระทบต่อสิ่งแวดล้อม บริษัท ปตท. จำกัด (มหาชน) ต้องแจ้งให้จังหวัดสระบุรี กรมธุรกิจพลังงาน สำนักงานคณะกรรมการกำกับกิจการพลังงาน และสำนักงานนโยบายและแผนทรัพยากรธรรมชาติและสิ่งแวดล้อม (สผ.) ทราบโดยเร็ว เพื่อจะได้ประสานให้ความร่วมมือในการแก้ไขปัญหาดังกล่าว	พื้นที่โครงการ	ตลอดระยะดำเนินการ
	11) หากบริษัท ปตท. จำกัด (มหาชน) (ปตท.) มีความประสงค์จะเปลี่ยนแปลงรายละเอียดโครงการ หรือมาตรการป้องกันและแก้ไขผลกระทบสิ่งแวดล้อมหรือมาตรการติดตามตรวจสอบผลกระทบสิ่งแวดล้อม ที่ได้รับความเห็นชอบแล้ว ให้บริษัท ปตท. จำกัด (มหาชน) แจ้งให้หน่วยงานที่มีอำนาจหน้าที่ในการพิจารณาอนุมัติหรืออนุญาตดำเนินการ ดังนี้ 11.1) หากหน่วยงานผู้อนุมัติหรืออนุญาตเห็นว่าการเปลี่ยนแปลงดังกล่าวเกิดผลดีต่อสิ่งแวดล้อมมากกว่าหรือเทียบเท่า มาตรการที่กำหนดไว้ในรายงานการวิเคราะห์ผลกระทบสิ่งแวดล้อมที่ได้รับความเห็นชอบไว้แล้ว ให้หน่วยงานผู้อนุมัติรับจดแจ้งให้เป็นไปตามหลักเกณฑ์และเงื่อนไขที่กำหนดไว้ในกฎหมายนั้นๆ ต่อไป พร้อมกับให้จัดทำสำเนาการเปลี่ยนแปลงดังกล่าวข้างต้นที่รับจดแจ้งไว้ให้สำนักงานนโยบายและแผนทรัพยากรธรรมชาติและสิ่งแวดล้อม (สผ.) เพื่อทราบ 11.2) หากหน่วยงานผู้อนุมัติหรืออนุญาตเห็นว่าการเปลี่ยนแปลงดังกล่าวอาจกระทบต่อสาระสำคัญในรายงานการวิเคราะห์ผลกระทบสิ่งแวดล้อมที่ได้รับความเห็นชอบไว้แล้ว ให้หน่วยงานผู้อนุมัติหรืออนุญาต จัดส่งรายงานการเปลี่ยนแปลงดังกล่าวให้สำนักงานนโยบายและแผนทรัพยากรธรรมชาติและสิ่งแวดล้อม เพื่อเสนอให้คณะกรรมการผู้ชำนาญการพิจารณารายงานการวิเคราะห์ผลกระทบสิ่งแวดล้อม (คชก.) ชุดที่เกี่ยวข้องให้ความเห็นประกอบก่อนดำเนินการเปลี่ยนแปลง และเมื่อโครงการได้รับอนุมัติหรืออนุญาตให้มีการเปลี่ยนแปลงให้หน่วยงานผู้อนุมัติหรืออนุญาต แจ้งผลการเปลี่ยนแปลงดังกล่าว ให้สำนักงานนโยบายและแผนทรัพยากรธรรมชาติและสิ่งแวดล้อมเพื่อทราบ	พื้นที่โครงการ	ตลอดระยะดำเนินการ



ตารางที่ 1.4-1 (ต่อ)

องค์ประกอบ สิ่งแวดล้อม	มาตรการป้องกันและแก้ไขผลกระทบสิ่งแวดล้อม	สถานที่ดำเนินการ	ระยะเวลาดำเนินการ
มาตรการทั่วไป	12) หากยังมีประเด็นปัญหาข้อขัดแย้งและห่วงใยของชุมชนต่อการดำเนินโครงการ ปตท. ต้องดำเนินการแก้ไขปัญหาดังกล่าว เพื่อขจัดปัญหาความขัดแย้งของชุมชนในพื้นที่ทันที	พื้นที่โครงการ	ตลอดระยะดำเนินการ
1. ด้านสังคมและการมีส่วนร่วมของประชาชน	1) จัดให้มีระบบการรับเรื่องร้องเรียนและดำเนินการตามกระบวนการจัดการข้อร้องเรียน	พื้นที่ระบบทอส่งก๊าซฯ และหน่วยงานชุมชนใกล้เคียง	ตลอดระยะเวลาดำเนินการ
	2) จัดให้มีการประชาสัมพันธ์ข้อมูลเกี่ยวกับระบบทอส่งก๊าซธรรมชาติให้กับหน่วยงานต่างๆ ชุมชนในพื้นที่ใกล้เคียงและผู้ที่เกี่ยวข้อง ผ่านช่องทางการติดต่อสื่อสารต่างๆ เช่น เจ้าหน้าที่ประชาสัมพันธ์ เว็บไซต์ เอกสารเผยแพร่ บัญชีประชาสัมพันธ์ ผู้นำชุมชน เป็นต้น	พื้นที่ระบบทอส่งก๊าซฯ และหน่วยงานชุมชนใกล้เคียง	ตลอดระยะเวลาดำเนินการ
	3) จัดให้มีระบบประกันภัยสาธารณะคุ้มครองความเสียหายที่อาจเกิดขึ้นต่อชีวิตและทรัพย์สินจากการดำเนินโครงการ	พื้นที่ระบบทอส่งก๊าซฯ และหน่วยงานชุมชนใกล้เคียง	ตลอดระยะเวลาดำเนินการ
	4) สร้างความสัมพันธ์ที่ดีต่อชุมชน โดยเข้าร่วมดำเนินกิจกรรมการมีส่วนร่วม และสนับสนุนการดำเนินกิจกรรมต่างๆ ของชุมชนหรือหน่วยงานในพื้นที่ตามความเหมาะสม เช่น การร่วมกิจกรรมตามเทศกาล ประเพณีวันสำคัญของชุมชน การสนับสนุนด้านการกีฬา ด้านการศึกษา ด้านสาธารณสุข และสาธารณสุขประโยชน์ต่างๆ เป็นต้น	พื้นที่ระบบทอส่งก๊าซฯ และหน่วยงานชุมชนใกล้เคียง	ตลอดระยะเวลาดำเนินการ
2. ด้านอาชีวอนามัยและความปลอดภัย	1) การฝึกอบรมด้านอาชีวอนามัยและความปลอดภัย	พื้นที่ระบบทอส่งก๊าซฯ โครงการ	ตลอดระยะเวลาดำเนินการ
	จัดให้มีการอบรม/ให้ความรู้ทางด้านอาชีวอนามัยและความปลอดภัยอย่างเหมาะสมแก่พนักงานที่ปฏิบัติงานเกี่ยวข้องกับใช้ก๊าซฯ โดยหัวข้อที่ทำการฝึกอบรม เช่น กฎระเบียบความปลอดภัยและวิธีการปฏิบัติงานอย่างปลอดภัยในเขตรบบทอส่งก๊าซฯ การใช้อุปกรณ์ป้องกันอันตรายส่วนบุคคล วิธีการปฏิบัติกรณีฉุกเฉิน และการปฐมพยาบาลเบื้องต้น เป็นต้น		



ตารางที่ 1.4-1 (ต่อ)

องค์ประกอบ สิ่งแวดล้อม	มาตรการป้องกันและแก้ไขผลกระทบสิ่งแวดล้อม	สถานที่ดำเนินการ	ระยะเวลาดำเนินการ
2. ด้านอาชีวอนามัย และความ ปลอดภัย (ต่อ)	2) การป้องกันและควบคุมการเกิดอุบัติเหตุก๊าซรั่ว และการลุกไหม้จากก๊าซรั่ว	พื้นที่ระบบท่อส่งก๊าซฯ โครงการ	ตลอดระยะเวลาดำเนินการ
	(2.1) ตรวจสอบและบำรุงรักษาระบบท่อส่งก๊าซฯ อย่างสม่ำเสมอ โดยมีการเฝ้าระวัง และบำรุงรักษา ดังนี้		
	- การสำรวจพื้นที่วางท่อส่งก๊าซธรรมชาติ (Pipeline Patrolling) ให้เป็นไปตามมาตรฐาน ASME B31.8 เป็นประจำปีละ 4 ครั้ง		
	- การสำรวจการรั่วของท่อส่งก๊าซธรรมชาติ (Pipeline Leakage Surveys) ให้เป็นไปตามมาตรฐาน ASME B31.8 เป็นประจำปีละ 1 ครั้ง		
	- การสังเกตการณ์หลุดตัวของท่อในพื้นที่ที่มีความเสี่ยง (Pipeline Settlement) เป็นประจำปีละ 1 ครั้ง		
	- การตรวจสอบระบบจ่ายกระแสไฟฟ้าที่ใช้ป้องกันการผุกร่อนของท่อส่งก๊าซฯ (Pipe to Soil Potential Survey) ให้เป็นไปตามมาตรฐาน NACE SP 0169 เป็นประจำปีละ 2 ครั้ง		
	- การตรวจสอบการสึกกร่อนของท่อส่งก๊าซธรรมชาติที่มีความเสี่ยงสูง (Erosion monitoring) ให้เป็นไปตามมาตรฐาน API 570 เป็นประจำปี 5 ปี/ครั้ง		
	- การตรวจสอบระดับแรงดันไฟฟ้าที่ใช้ป้องกันการผุกร่อนของท่อส่งก๊าซธรรมชาติใต้ดิน (Close Interval Pipe to Soil Potential Survey) ให้เป็นไปตามมาตรฐาน NACE SP 0169 เป็นประจำปี 10 ปี/ครั้ง		
	- การตรวจสอบการชำรุดของฉนวนหุ้มท่อ (Coating Defect Survey) ให้เป็นไปตามมาตรฐาน NACE SP 0502 เป็นประจำปี 10 ปี/ครั้ง		
	(2.2) ควบคุมให้มีการปฏิบัติตามนโยบายความปลอดภัยอาชีวอนามัยและสิ่งแวดล้อม และขั้นตอนคู่มือการปฏิบัติ กฎระเบียบ ความปลอดภัยเกี่ยวกับการปฏิบัติงานในเขตรบบท่อส่งก๊าซฯ	พื้นที่ระบบท่อส่งก๊าซฯ โครงการ	ตลอดระยะเวลาดำเนินการ
	(2.3) ดูแลรักษาป้ายแสดงตำแหน่งแนวท่อก๊าซ ให้เห็นข้อความ และหมายเลขโทรศัพท์แจ้งเหตุอย่างชัดเจน	พื้นที่ระบบท่อส่งก๊าซฯ โครงการ	ตลอดระยะเวลาดำเนินการ



ตารางที่ 1.4-1 (ต่อ)

องค์ประกอบ สิ่งแวดล้อม	มาตรการป้องกันและแก้ไขผลกระทบสิ่งแวดล้อม	สถานที่ดำเนินการ	ระยะเวลาดำเนินการ
2. ด้านอาชีวอนามัย และความ ปลอดภัย (ต่อ)	(2.4) ประสานงานไปยังหน่วยงานเจ้าของพื้นที่วางท่อ และหน่วยงานรับผิดชอบดูแลระบบสาธารณูปโภคบริเวณใกล้เคียงแนว วางท่อของโครงการให้แจ้งกิจกรรมใดๆ ที่จะดำเนินการในเขตรบบทอส่งก๊าซฯ แก่ ปตท. เป็นการล่วงหน้า	พื้นที่ระบบทอส่งก๊าซฯ โครงการ	ตลอดระยะเวลาดำเนินการ
	(2.5) จัดให้มีระบบการขออนุญาตทำงาน (Work Permit) เพื่อทำงานภายในพื้นที่เขตรบบทอส่งก๊าซฯ ก่อนดำเนินการ กิจกรรมใดๆบริเวณทอส่งก๊าซฯ	พื้นที่ระบบทอส่งก๊าซฯ โครงการ	ตลอดระยะเวลาดำเนินการ
	(2.6) จัดให้มีระบบการตรวจจับ (Detection) เพื่อป้องกันก๊าซรั่วไหล และสามารถรายงานด้วยระบบเชื่อมโยงอัตโนมัติ (On-Line Report) โดยผ่านระบบควบคุม กำกับ ดูแล และเก็บข้อมูล (Supervisory Control and Data Acquisition, SCADA)	พื้นที่ระบบทอส่งก๊าซฯ โครงการ	ตลอดระยะเวลาดำเนินการ
	3) การเตรียมความพร้อมและการปฏิบัติกรณีก๊าซรั่ว	พื้นที่ระบบทอส่งก๊าซฯ	ตลอดระยะเวลาดำเนินการ
	(3.1) จัดให้มีแผนรองรับเหตุฉุกเฉินในการปฏิบัติงานฉุกเฉินเพื่อควบคุมสถานการณ์ในทันทีที่เกิดอุบัติเหตุจากการรั่วของก๊าซ	โครงการ การป้องกันและแก้ไข การเกิดอุบัติเหตุจากบุคคลที่ สามและการก่อวินาศกรรม	ตลอดระยะเวลาดำเนินการ
	(3.2) ฝึกซ้อมแผนรองรับเหตุฉุกเฉิน ตามนโยบายสายงานระบบทอส่งก๊าซธรรมชาติ ซึ่งส่วนปฏิบัติการระบบท่อ 2 (ปท.2) เป็น หน่วยงานที่รับผิดชอบในการระงับเหตุฉุกเฉินที่เกิดขึ้นกับระบบทอส่งก๊าซธรรมชาติ อย่างน้อยปีละ 1 ครั้ง		ตลอดระยะเวลาดำเนินการ
	(3.3) จัดทำเลขหมายโทรศัพท์ของหน่วยงานที่ต้องประสานงานในกรณีเกิดเหตุการณ์ฉุกเฉิน ได้แก่ สถานีตำรวจ องค์กร ปกครองส่วนท้องถิ่น หน่วยงานบรรเทาสาธารณภัย โรงพยาบาล เป็นต้น		ตลอดระยะเวลาดำเนินการ
	(3.4) จัดให้มีเจ้าหน้าที่ประจำที่ผ่านการฝึกอบรมเป็นอย่างดีเพื่อควบคุมดูแลในกรณีเกิดการรั่วไหลของก๊าซ		ตลอดระยะเวลาดำเนินการ
	(3.5) จัดให้มีระบบประกันภัยคุ้มครองชีวิตและทรัพย์สินที่ได้รับความเสียหายจากการดำเนินโครงการ		ตลอดระยะเวลาดำเนินการ



ตารางที่ 1.4-1 (ต่อ)

องค์ประกอบ สิ่งแวดล้อม	มาตรการป้องกันและแก้ไขผลกระทบสิ่งแวดล้อม	สถานที่ดำเนินการ	ระยะเวลาดำเนินการ
2. ด้านอาชีวอนามัย และความ ปลอดภัย (ต่อ)	4) การป้องกันและแก้ไขการเกิดอุบัติเหตุจากบุคคลที่สามและการก่อวินาศกรรม	พื้นที่ระบบท่อก๊าซฯ โครงการ	ตลอดระยะเวลาดำเนินการ
	(4.1) ตรวจสอบและบำรุงรักษาอุปกรณ์ป้องกันการรั่วไหลของก๊าซ อุปกรณ์ป้องกันอันตรายส่วนบุคคลให้พร้อมใช้งานอย่าง สม่ำเสมอ	พื้นที่ระบบท่อก๊าซฯ โครงการ	ตลอดระยะเวลาดำเนินการ
	(4.2) ดูแลรักษาป้ายเตือนแสดงตำแหน่งท่อก๊าซ พร้อมตรวจสอบความสมบูรณ์ของป้ายเตือน หรือสัญลักษณ์ให้ สามารถ มองเห็นข้อความและหมายเลขโทรศัพท์แจ้งเหตุฉุกเฉิน	พื้นที่ระบบท่อก๊าซฯ โครงการ	ตลอดระยะเวลาดำเนินการ
	(4.3) ประชาสัมพันธ์ขอความร่วมมือกับหน่วยงาน และชุมชนที่อยู่ใกล้เคียง ช่วยสอดส่องดูแลมิให้ผู้ใดมาทำกิจกรรม ที่อาจ ก่อให้เกิดความเสียหายกับแนวท่อก๊าซธรรมชาติของโครงการ รวมทั้งหากหน่วยงานใดจะดำเนินการก่อสร้าง ปรับปรุง หรือกระทำการเกี่ยวกับระบบสาธารณูปโภคในพื้นที่ เช่น การขุดบ่อบาดาล ถนน ไฟฟ้า ประปา โทรศัพท์ เป็นต้น ในเขตระบบ ท่อก๊าซธรรมชาติ ต้องแจ้งให้ ปตท. รับทราบ รวมทั้งจัดให้มีเจ้าหน้าที่ประสานงานตลอดระยะเวลาดำเนินการ	พื้นที่ระบบท่อก๊าซฯ โครงการ	ตลอดระยะเวลาดำเนินการ
	(4.4) ควบคุมให้มีการตรวจสอบสภาพพื้นที่ตามแนวท่อก๊าซอย่างสม่ำเสมอเป็นประจำตามมาตรฐาน ASME B31.8	พื้นที่ระบบท่อก๊าซฯ โครงการ	ตลอดระยะเวลาดำเนินการ
	5) การดำเนินงานด้านอาชีวอนามัยและความปลอดภัยสำหรับพนักงานปฏิบัติงาน	พื้นที่ระบบท่อก๊าซฯ	ตลอดระยะเวลาดำเนินการ
	(5.1) ควบคุมให้มีการใช้อุปกรณ์ป้องกันอันตรายส่วนบุคคลที่เหมาะสมในแต่ละประเภทของงาน	โครงการ	ตลอดระยะเวลาดำเนินการ
	(5.2) ขณะที่ดำเนินการซ่อมแซมท่อก๊าซที่รั่ว ต้องปฏิบัติ ดังนี้ - จัดให้มีระบบขออนุญาตเข้าทำงานบริเวณที่ทำการเชื่อมต่อท่อ และการตรวจสอบรอยเชื่อมด้วยการเอกซเรย์ - ควบคุมดูแลให้ผู้ปฏิบัติงานสวมใส่อุปกรณ์ป้องกันอันตราย เช่น ถุงมือ หมวกนิรภัย และรองเท้านิรภัย เป็นต้น		ตลอดระยะเวลาดำเนินการ





ตารางที่ 1.4-1 (ต่อ)

องค์ประกอบ สิ่งแวดล้อม	มาตรการป้องกันและแก้ไขผลกระทบสิ่งแวดล้อม	สถานที่ดำเนินการ	ระยะเวลาดำเนินการ
2. ด้านอาชีวอนามัย และความ ปลอดภัย (ต่อ)	<ul style="list-style-type: none"> <li>- กันเขตพื้นที่ทำการเชื่อมท่อ พร้อมทั้งติดตั้งเครื่องหมายเตือนแสดงเขตหวงห้ามที่อาจเกิดอันตราย</li> <li>- กันบริเวณพื้นที่ทำการตรวจสอบรอยเชื่อม พร้อมทั้งห้ามมิให้ผู้ที่ไม่เกี่ยวข้องเข้ามาในพื้นที่ดังกล่าวโดยเด็ดขาด</li> <li>- พื้นที่ปฏิบัติงานตรวจสอบรอยเชื่อมด้วยการเอกซเรย์ ต้องจัดให้มีป้ายรังสีแสดงไว้โดยมีข้อความและสัญลักษณ์ในป้าย ดังนี้</li> </ul> <div data-bbox="613 644 761 791" data-label="Image"> </div> <ul style="list-style-type: none"> <li>- ผู้ปฏิบัติงานตรวจสอบรอยเชื่อมด้วยการเอกซเรย์ ต้องตรวจสอบและติด Film badge หรือ แผ่นวัด OSL หรือ TLD card ก่อนดำเนินการเข้าปฏิบัติงาน</li> </ul>	พื้นที่ระบบทอสงก้าชฯ โครงการ	ตลอดระยะเวลาดำเนินการ
	(5.3) ในกรณีที่มีการปฏิบัติงานซ่อมแซมระบบทอสงก้าชฯ ในบริเวณพื้นที่ที่เป็นดินอ่อน ปตท. ต้องทำการควบคุมการปฏิบัติงานขุดเปิดพื้นที่ โดยจัดให้มีมาตรการป้องกันดินพังทลายที่เหมาะสม เพื่อให้เกิดความปลอดภัยต่อผู้ปฏิบัติงาน เช่น การติดตั้ง Sheet Pile บริเวณรอบพื้นที่ขุดเปิดหรือพิจารณาปรับความลาดชันของผนังบ่อให้เหมาะสม	พื้นที่ระบบทอสงก้าชฯ โครงการ	ตลอดระยะเวลาดำเนินการ
	(5.4) ตรวจสอบสภาพพนักงานปฏิบัติงานเป็นประจำปีละ 1 ครั้ง	พื้นที่ระบบทอสงก้าชฯ โครงการ	ตลอดระยะเวลาดำเนินการ

**ตารางที่ 1.4-2 สรุปมาตรการติดตามตรวจสอบผลกระทบสิ่งแวดล้อม (ระยะดำเนินการ)**  
**ของโครงการทอส่งก๊าซธรรมชาติในพื้นที่รับผิดชอบของส่วนปฏิบัติการระบบท่อเขต 2**  
**โครงการทอส่งก๊าซธรรมชาติไปยังสถานีบริการ NGV ของสมาคมขนส่งทางบกแห่งประเทศไทย พื้นที่ อ.แก่งคอย จ.สระบุรี**

องค์ประกอบสิ่งแวดล้อม	มาตรการติดตามตรวจสอบผลกระทบสิ่งแวดล้อม	สถานที่ดำเนินการ	ระยะเวลาดำเนินการ
1. ด้านสังคมและการมีส่วนร่วมของประชาชน	ข้อคิดเห็นและข้อเสนอแนะจากหน่วยงานและชุมชนใกล้เคียง	หน่วยงานและชุมชนใกล้เคียง	ตลอดระยะเวลาดำเนินการ
2. ด้านอาชีวอนามัยและความปลอดภัย	สถิติอุบัติเหตุการรั่วไหลของก๊าซและเหตุฉุกเฉินที่เกิดขึ้น	พื้นที่ระบบทอส่งก๊าซฯ โครงการ	เดือนละ 1 ครั้ง
	สถิติการเจ็บป่วย และบาดเจ็บในระหว่างการทำงาน	พื้นที่ระบบทอส่งก๊าซฯ โครงการ	เดือนละ 1 ครั้ง
	สุขภาพของพนักงาน	พื้นที่ระบบทอส่งก๊าซฯ โครงการ	ปีละ 1 ครั้ง